

Malta impermeabilizzante di sicurezza

PCI-Seccoral® 2K

per impermeabilizzare sottofondi di rivestimenti
ceramici, muri esterni di cantine e fondazioni

Con certificato di prova ufficiale.

PCI®

Per professionisti dell'edilizia

Informazioni
sul prodotto

306

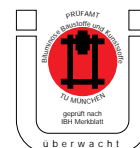
Campi di applicazione

- Per interni ed esterni.
- Per pavimenti e pareti.
- Per l'impermeabilizzazione continua di opere nell'edilizia e nell'ingegneria civile, costruzioni nuove e esistenti.
- Per realizzare strati protettivi cementizi ed elastici contro l'umidità del terreno e le acque di superficie e d'infiltrazione non in pressione.
- Per impermeabilizzare muri esterni di cantine, locali umidi e muri di sostegno.
- Per l'impermeabilizzazione elastica sotto rivestimenti in piastrelle di balconi sporgenti o su terrazze.
- Per l'impermeabilizzazione continua di vani doccia o locali con scarichi a pavimento.



Applicare a pennello il primo strato di PCI-Seccoral 2K in modo uniforme e continuo.

- Per rivestire serbatoi di acqua non potabile o piscine con una profondità fino a 15 m contro la spinta interna dell'acqua.



Caratteristiche del prodotto

- **Antifrattura:** per un'elevata sicurezza in caso di successiva screpolatura del sottofondo.
- **Elevato potere idrofugo:** previene l'infiltrazione di acqua in calcestruzzo e murature.
- **Indurimento in strato continuo:** il rivestimento non si screpola né si sfalda.
- **Elevata adesione:** non occorre applicare primer o ponti adesivi.



Degussa Group

Caratteristiche del prodotto

- **Malta fluida ed elastica:** applicabile facilmente a pennello o a spatola.
- **Impermeabile e resistente al gelo:** impiegabile universalmente all'interno e all'esterno.
- **L'impermeabilizzazione PCI-Seccoral 2K corrisponde alle classi di resistenza all'umidità I, II e III secondo il ZDB.**
- **Resistente all'invecchiamento:** non teme gli influssi ambientali.
- **Bicomponente:** facile da mescolare, in quanto i due componenti sono forniti nel giusto rapporto di miscelatura.

Dati applicativi/ Dati tecnici

Dati identificativi del prodotto

| | Componente liquido | Componente in polvere |
|---|--|--|
| Composizione | Acrilato modificato in dispersione | Malta cementizia speciale con materie sintetiche PCI sigillanti. |
| Classificazioni (ordinanze tedesche) | | |
| - Trasporto stradale (GGVS) | prodotto non pericoloso | prodotto non pericoloso |
| - Liquidi combustibili (VbF) | liquido non combustibile | non pertinente |
| - Sostanze pericolose (GefStoffV) | prodotto non soggetto a obbligo di marcatura | irritante; contiene cemento |
| <i>Per ulteriori informazioni: vedi capitolo „Avvertenze di sicurezza“.</i> | | |
| Conservazione | circa 12 mesi | circa 12 mesi |
| Confezioni | Unità da 37,5 kg costituita da componente liquido, fusto di plastica da 12,5 kg, e componente in polvere, sacco da 25 kg di carta Kraft con inserto di polietilene. Art. n./codice EAN 1506/3. | |

Dati applicativi/ Dati tecnici

Dati applicativi

In tutte le applicazioni ufficialmente controllate è indispensabile un' impermeabilizzazione alternativa conforme alla DIN 18 195 parte 4 con uno spessore asciutto di minimo 2 mm.
Esempi: – Pareti in docce pubbliche (classe A 1)

- Piscine (classe A 2)
- Impermeabilizzazioni a norma DIN 18 195-4 (pareti esterne di cantine esenti d'acqua piovana stagnante, impermeabilizzazioni orizzontali)

Consumo di PCI-Seccoral 2K con uno spessore asciutto di 2 mm
(circa 2,5 mm spessore bagnato) 4,0 kg/m²

In tutte le applicazioni di impermeabilizzazioni conforme alla DIN 18 195 parte 6 e parte 7 è necessario uno spessore asciutto di almeno 2,5 mm.

Esempi: pareti esterne di cantine con acqua piovana stagnante, contenitori d'acqua.

Consumo di PCI-Seccoral 2K con uno spessore asciutto di 2,5 mm
(circa 3,0 mm spessore bagnato) 5,0 kg/m²

In tutte le applicazioni conforme alle indicazioni del "ZDB-Merkblatt" per le classi d'umidità I e III è necessario uno spessore asciutto di almeno 1,5 mm.

Esempi: bagni/docce private, balconi, terrazzi

Consumo di PCI-Seccoral 2K con uno spessore asciutto di 1,5 mm
(circa 2,0 mm spessore bagnato) 3,2 kg/m²

| | |
|-------------------|---|
| Resa | 37,5 kg di PCI-Seccoral sono sufficienti per circa: |
| – spessore 1,5 mm | ca. 11,7 m ² |
| – spessore 2 mm | ca. 9,4 m ² |
| – spessore 2,5 mm | ca. 7,5 m ² |

| | |
|-----------------------------|---|
| Temperatura di applicazione | da +5 °C a +25 °C (temperatura del sottofondo e ambiente) |
|-----------------------------|---|

| | |
|--------------------|---|
| Rapporto d'impasto | 12,5 kg di componente liquido 25 kg di componente in polvere |
|--------------------|---|

| | |
|-----------------------------|------------------------|
| Peso specifico dell'impasto | 1,7 g/ cm ³ |
|-----------------------------|------------------------|

| | |
|------------------------|-----------|
| Tempo di lavorabilità* | 60 minuti |
|------------------------|-----------|

| | |
|------------------------|---------------------|
| Tempi di presa* | |
| – pedonamento | dopo circa 1 giorno |
| – sollecitazioni acqua | dopo circa 7 giorni |
| – riempimento scavo | dopo circa 7 giorni |
| – posa di piastrelle* | dopo circa 1 giorno |

| | |
|-----------------------------|--------------------|
| Resistenza alla temperatura | da -20 °C a +80 °C |
|-----------------------------|--------------------|

* A +23 °C e 50 % di umidità relativa dell'aria.

Preparazione del sottofondo

■ Sottofondi adatti sono calcestruzzo compatto, classe di resistenza min. B 25, intonaco del gruppo di malte P III o a norma DIN 18 550, murature in mattoni di terracotta o sili-co-calcarei realizzate con malta cementizia. Mattoni di scorie e blocchi di calcestruzzo cellulare devono essere dapprima intonacati con una malta del gruppo P III o a norma DIN 18 550. Il sottofondo deve essere solido, prevalentemente piano e a pori fini in super-

ficie. Deve essere privo di nidi, crepe aperte o nervature, polvere, additivi idrofughi, olio disarmante, pitture o altri strati che pregiudicano l'adesione. Regularizzare le cavità di ritiro e nidi di ghiaia sulle pareti con stucco per calcestruzzo PCI-Polycrret 5 o malta di riparazione PCI-Polycrret 20. Smussare gli spigoli, arrotondare le gole a un raggio di almeno 4 cm, realizzare le scanalature con malta da cantiere o malta di ripara-

zione PCI-Repafix. Bagnare il sottofondo cementizio a saturazione; al momento dell'applicazione deve essere umido, ma non presentare pellicole o pozze d'acqua. Primerizzare gli strati di asfalto colato di interni e i massetti in anidrite o gesso con PCI-Gisogrund non diluito. Lasciare asciugare il primer. I massetti in anidrite o gesso di interni non devono avere un'umidità residua superiore al 0,5 % (misurata con apparecchio CM).

Modalità di applicazione PCI-Seccoral 2K

PCI-Seccoral 2K deve essere applicato in due strati continui. Il riporto deve presentare in tutti i punti lo spessore minimo richiesto per le sollecitazioni idriche previste (vedi „Dati applicativi“).

1 Mescolare i due componenti

a) Applicazione a spatola

Versare 12,5 kg di componente liquido in un recipiente pulito, aggiungere lentamente 25 kg di componente in polvere e miscelare fino a totale assenza di grumi.

Per quantità parziali:

1 parte di peso componente liquido

2 parti di peso componente in polvere

Per garantire una miscelazione senza grumi di PCI-Seccoral 2K si consiglia di utilizzare solamente una parte (circa 2/3) della componente liquida e di miscelarla con la polvere.

Solamente dopo la miscelazione della polvere senza grumi versare il resto del componente liquido.

b) Applicazione a pennello o a spruzzo

Versare 12,5 kg di componente liquido e 1,25 l di acqua in un recipiente pulito, aggiungere lentamente 25 kg di componente in polvere e miscelare fino a totale assenza di grumi con un agitatore o mescolatore adatto (ad es. della ditta Collomix) innestato su un trapano a basso regime (circa 400 g/min).

Per quantità parziali:

1 kg di componente liquido + 0,1 l di acqua + 2 kg di componente in polvere oppure

5 kg di componente liquido + 0,25 l di acqua + 10 kg di

componente in polvere.

2 Bagnare a saturazione il sottofondo cementizio pretrattato. Al momento di applicare PCI-Seccoral 2K, il sottofondo deve essere umido, ma non presentare pellicole o pozze d'acqua. Non bagnare asfalto colato e massetti in andrite o base gesso impregnati con primer.

3 Applicare il primo strato a pennello (pennellessa) in modo continuo. Coprire accuratamente gli angoli e gli spigoli smussati.

4 Integrare nel primo strato gli elementi sigillanti PCI per pavimento o parete sui tubi e sugli scarichi e il nastro sigillante PCI 120 sui giunti d'angolo e sui raccordi pavimento-parete se non sono state realizzate scanalature. Questi elementi vengono poi coperti con la seconda mano.

5 Stendere il secondo ed ev. il terzo strato con una spatola per lisciatura fino a uno spessore complessivo di max. 5 mm non appena lo strato precedente non appiccica più, ma è ancora leggermente umido.

6 Posa di rivestimenti ceramici

Sullo strato pedonabile si possono posare dopo circa 24 ore rivestimenti ceramici con PCI-Polyflott o PCI-Flexmörtel e PCI-Flexmörtel-Schnell. La posa in esterni deve essere senza vuoti.

7 Protezione dello strato

Riempire lo scavo solo dopo un sufficiente indurimento dello strato impermeabile (dopo circa 7 giorni). Proteggere lo strato da ev. danneggiamenti dovuti a lavori successivi, ad es.

con intonaco a cazzuola privo di gesso, massetto protettivo, pannelli in espanso o fibra minerale, fogli o altri strati di copertura.



1. Versare di PCI-Seccoral 2K componente liquido in un contenitore pulito e ...



2. ... miscelarlo senza grumi con PCI-Seccoral componente in polvere.

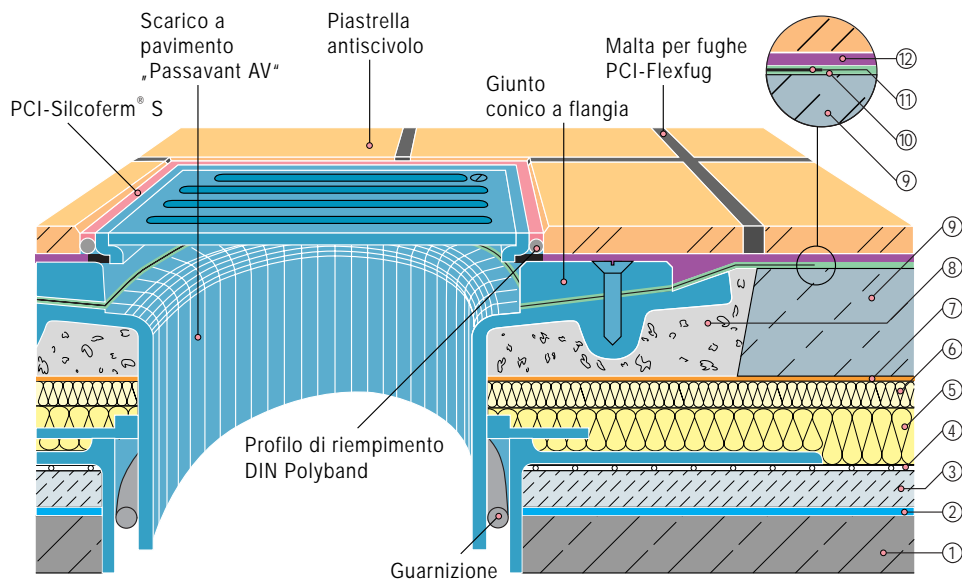


3. Stendere la prima mano di PCI-Seccoral (diluito al 10% con acqua) in modo continuo sul sottofondo bagnato.



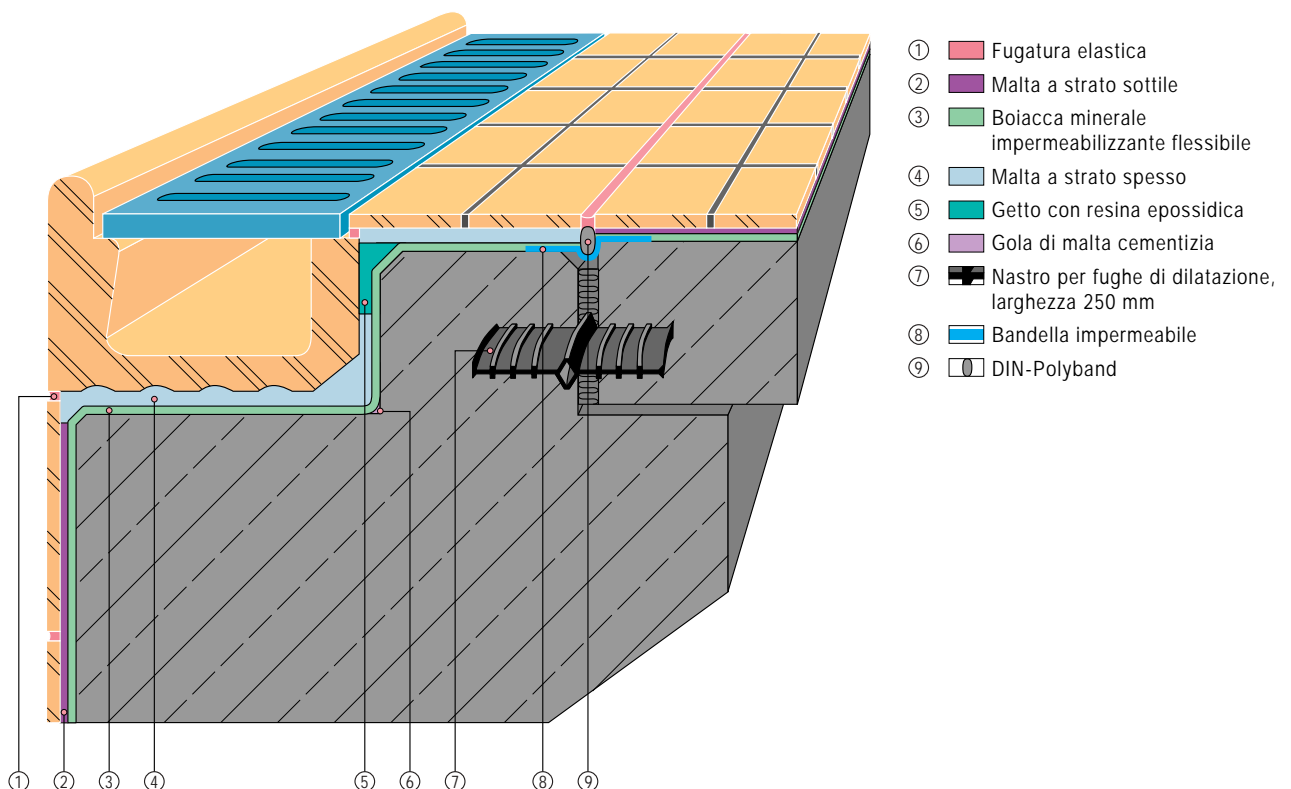
4. Stendere il secondo ed ev. il terzo strato con una spatola per lisciatura fino a uno spessore complessivo di max. 5 mm non appena lo strato precedente non appiccica più, ma è ancora leggermente umido.

Terrazza con scarico dell'acqua all'interno del rivestimento mediante elemento Passavant AV



- | | | | | | |
|---|---|---|---|---|--|
| ① | Soletta in calcestruzzo armato | ④ | Impermeabilizzazione e barriera antivapore | ⑧ | Calcestruzzo |
| ② | Ponte adesivo PCI-Pecihaft® o PCI-Repahaft (in combinazione con PCI-Novoment® plus) | ⑤ | Isolamento termico | ⑨ | Strato di ripartizione del carico, ad es. PCI-Novoment® plus |
| ③ | Massetto composto in pendenza PCI-Peciment® 50 o PCI-Novoment® plus | ⑥ | Isolamento acustico da calpestio | ⑩ | Impermeabilizzazione con PCI-Seccoral® 2K |
| | | ⑦ | Strato di copertura, ad es. foglio PE-Folie in due strati | ⑪ | Elemento sigillante PCI per pavimento |
| | | | | ⑫ | PCI-Polyflott® |

Impermeabilizzazione di bordi delle piscine



Balcone con impermeabilizzazione sotto rivestimento ceramico su massetto composto in pendenza

Profilo di drenaggio per balconi Gutjahr Watec Fin integrato nel massetto in pendenza

Piastrella antiscivolo

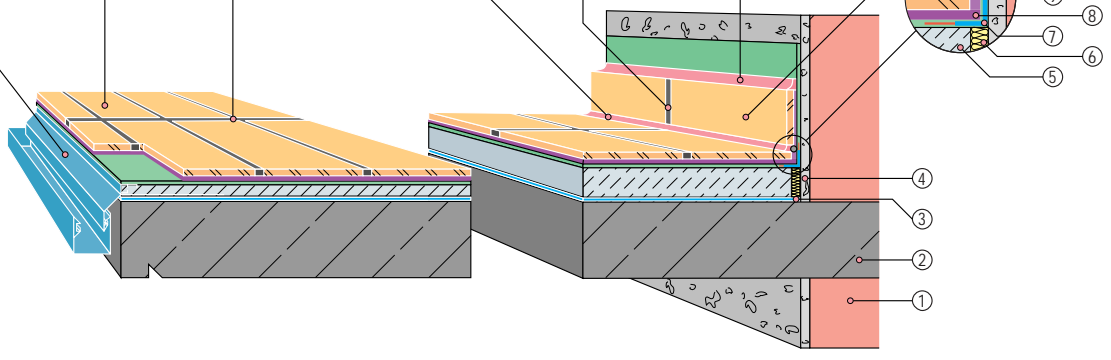
Malta per fughe PCI-Flexfug

PCI-Silcoferm® S o PCI-Elritan® 140

Malta per fughe PCI-Flexfug

Fuga di raccordo in PCI-Adaptol®, PCI-Silcoferm® S o PCI-Elritan® 140

Zoccolino



- | | | |
|--|---|---|
| ① Piastra di calcestruzzo armato | ④ Intonaco | ⑧ Malta a strato sottile PCI-Flexmörtel (sistema Buttering-Floating) o malta autobagnante PCI-Polyflott® flex |
| ② Muratura | ⑤ Massetto composto in pendenza PCI-Peciment® 50 o PCI-Novoment® plus | ⑨ Profilo di riempimento per fughe DIN-Polyband |
| ③ Ponte adesivo PCI-Pecihaft® o PCI-Repahaft® (in combinazione con PCI-Novoment® plus) | ⑥ Intonaco | ⑩ Malta a strato sottile PCI-Flexmörtel |
| | ⑦ Nastro sigillante PCI 120 | ⑪ Impermeabilizzazione con PCI-Seccoral® 2K |

Terrazza con rivestimento ceramico, strati isolanti e impermeabilizzazione in manti saldati sotto lo strato di ripartizione del carico

Grondaia ad es. Schlüter-Barin

Lamiera di grondaia ad es. Schlüter-Bara

Piastrella antiscivolo

PCI-Silcoferm® S o PCI-Elritan 140

Malta per fughe PCI-Flexfug

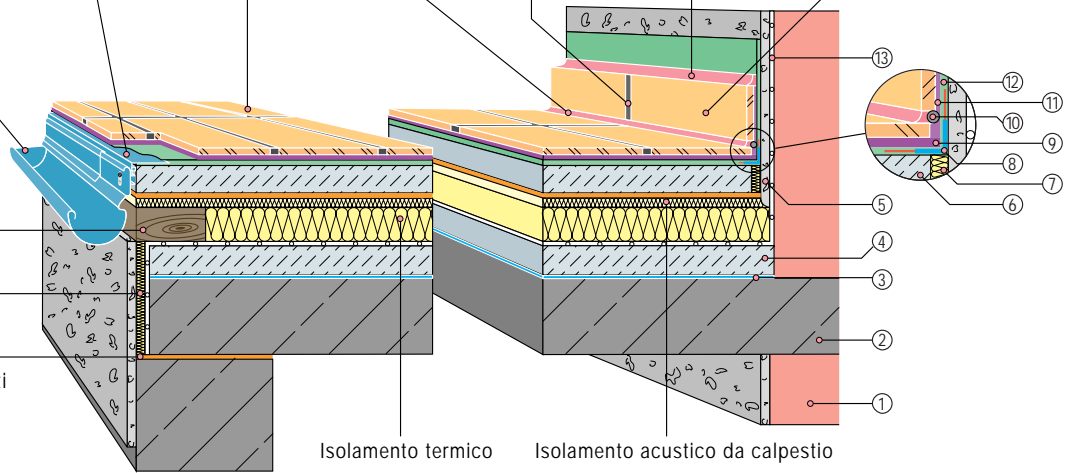
Fuga di raccordo in PCI-Adaptol®, PCI-Silcoferm® S o PCI-Elritan 140

Zoccolino

Travetto di grondaia

Striscia isolante

Copertura, ad es. foglio PE in due strati



- | | | |
|---|--|---|
| ① Muratura | ⑥ Strato di ripartizione del carico, ad es. con PCI-Novoment plus | ⑩ Profilo di riempimento per fughe DIN-Polyband |
| ② Piastra di calcestruzzo armato | ⑦ Striscia di bordo | ⑪ Malta a strato sottile PCI-Flexmörtel |
| ③ Ponte adesivo PCI-Pecihaft o PCI-Repahaft (in combinazione con PCI-Novoment plus) | ⑧ PCI-Sicherheits-Dichtband-120 | ⑫ Impermeabilizzazione con PCI-Seccoral 2K |
| ④ Massetto composto in pendenza PCI-Peciment 50 o PCI-Novoment plus | ⑨ Malta a strato sottile con PCI-Flexmörtel (sistema-Buttering-Floating) o malta a strato sottile o malta autobagnate PCI-Polyflott flex | ⑬ Barriera antivapore |
| ⑤ Intonaco | | |

Avvertenze importanti

- Applicare PCI-Seccoral 2K sulla parte dell'opera rivolta verso l'acqua.
- PCI-Seccoral 2K non può essere utilizzato con temperature dei supporti inferiori a + 5 °C e superiori a + 25 °C. Evitare forti influssi termici e correnti d'aria.
- Preparare solo una quantità tale di PCI-Seccoral 2K da poter essere applicata entro circa 60 minuti.
- Lo strato di PCI-Seccoral 2K già steso non deve essere mischiato né con la componente liquida, né con la componente in polvere.
- Non è ammessa l'aggiunta di additivi.
- PCI-Seccoral 2K non è omologato per contenitori di acqua potabile.
- Per la posa di piastrelle e lastre in letto spesso su PCI-Seccoral 2K procedere come segue: dopo aver applicato la malta di sicurezza PCI-Seccoral 2K nello spessore minimo prescritto, stendere un secondo strato di PCI-Seccoral 2K. Sul materiale fresco si applica un rinzaffo additivato con PCI-Emulsion. Dopo indurimento del rinzaffo si possono posare piastrelle e lastre con il metodo del letto spesso.
- I profili di raccordo e ad angolo di metallo devono essere fissati mediante tasselli sul sottofondo e sigillati con PCI-Seccoral 2K. In questo modo si evita un distacco dello strato di PCI-Seccoral 2K dai profili metallici causato dalla diversa dilatazione termica dei materiali.
- In caso di lamiera di gronda in zinco e zinco-titanio, prima di applicare PCI-Seccoral 2K si raccomanda il seguente pretrattamento: primerizzare la lamiera di gronda con due mani di PCI-Legaran A. Sabbiare la seconda mano fresca con sabbia di quarzo essiccata a fuoco (grana 0,1-0,4 mm). Lasciare indurire il primer.
- Non riempire gli scavi con scarti da cantiere, ciottoli o pietrame. Lo strato impermeabile non deve essere danneggiato (proteggere ad es. con lastre drenanti). Prima di riempire lo scavo, PCI-Seccoral 2K deve essere sufficientemente indurito.
- Pulire con acqua gli attrezzi subito dopo l'uso. Una volta secco, il prodotto può essere rimosso solo con azione meccanica.
- Le attrezzature adeguate possono essere ordinate ad es. presso
Collomix GmbH
Horchstrasse 2
D-85080 Gaimersheim
- Stoccaggio: in luogo asciutto e protetto dal gelo.

Avvertenze di sicurezza

■ Il componente in polvere di PCI-Seccoral 2K contiene cemento. A contatto con l'umidità e l'acqua d'impasto, il cemento dà origine a una reazione alcalina, che può provocare irritazioni della pelle o delle mucose (ad es. occhi). Evitare il contatto con gli occhi e un prolungato contatto con la pelle. In caso di contatto con gli occhi, lavare immediatamente e abbondantemente con acqua e consultare un medico. Togliersi di dosso immediatamente gli indumenti contaminati. In caso di contatto con la pelle, lavare immediatamente e abbondantemente con acqua e sapone. Usare guanti adatti. Conservare fuori della portata dei bambini. Povero di cromati secondo TRGS 613.

■ PCI-Seccoral 2K Componente liquido

Avvertenza generale per prodotti in dispersione

Non lasciare asciugare la dispersione sulla pelle. Rimuovere la dispersione secca con acqua e sapone. In caso di pericolo di spruzzi, proteggere gli occhi. Se la dispersione penetra negli occhi, lavare abbondantemente con acqua. Se l'irritazione agli occhi non cessa entro alcuni minuti, consultare un oculista.

Informazioni supplementari sono riportate sulla scheda di sicurezza PCI.

Servizio per architetti e progettisti:

Si prega di consultare l'agente PCI di zona. Ulteriori informazioni sono disponibili sotto i numeri telefonici riportati a fondo pagina.

PCI®
Für Bau-Profis

☎ PCI Bauprodukte AG
CH-8048 Zürich
Telefon 00 41 (0) 1/438 21 21
Fax 00 41 (0) 1/438 21 22
www.pci.ch

Centro di consulenza PCI
con servizio di assistenza
telefonica: 00 41 (0) 1/438 21 21

☎ PCI Augsburg GmbH
Piccardstraße 11
86159 Augsburg
Postfach 102247
86012 Augsburg
Telefon 0049 (0)8 21/59 01-0
Fax 0049 (0)8 21/59 01-372
www.pci-augsburg.de

① MAC spa
Modern Advanced Concrete
Divisione: PCI Building Systems
Via F.lli Gracchi, 27
20092 Cinisello Balsamo, (MI)
Tel.: 0039 02/61 79 48 47
Fax.: 0039 02/61 79 44 38

Le presenti informazioni ed ogni altro consiglio tecnico eventualmente fornito circa le modalità d'uso o d'impiego dei nostri prodotti corrispondono allo stato attuale delle nostre conoscenze ed esperienze. Esse non comportano l'assunzione di alcun impegno e/o responsabilità da parte nostra.

In particolare, esse non comportano alcuna responsabilità e/o garanzia sul risultato finale delle lavorazioni con impiego dei nostri prodotti. Non dispensano quindi il cliente dall'onere e responsabilità esclusivi di verificare l'idoneità dei nostri prodotti per l'uso e gli scopi che si prefigge. Per maggiori informazioni è consigliabile consultare i nostri tecnici.

Una nuova edizione invalida la presente.
Edizione settembre 2003

Degussa Group

